

GON Sistema WiFi una zona

Manual de conexión

Versión 14_11_24



El receptor GN incorpora funcionalidad radio frecuencia y WiFi. Utilizando este receptor GN, podrá controlar el termostato de su hogar desde cualquier lugar y en cualquier momento. Este receptor es compatible con los modelos AM1, AM2 y AM3.

IMPORTANTE: Para poder utilizar el termostato es necesario realizar la sincronización con su smartphone como se indica en este manual.

Datos Técnicos

Tensión de funcionamiento: 230VAC; 50/60Hz

Memoria de respaldo: EEPROM

Carga de corriente: Max 10A

Frecuencia: 433MHz & 2.4Ghz

Selección del canal: Programando el termostato y el receptor.

Exactitud: +/- 0.5°C

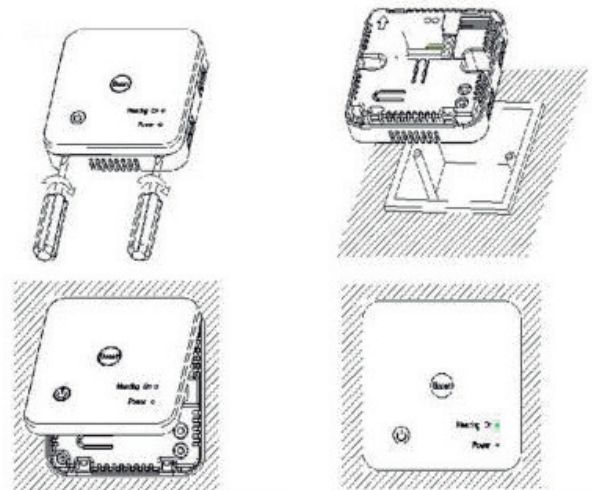
Dimensiones: 86mm x 86 mm x 26mm.

Color: Blanco

Rango protección IP: 20.

Certificación: CE, Rohs, RED

Montaje e instalación



Esquema conexiones salida 230V

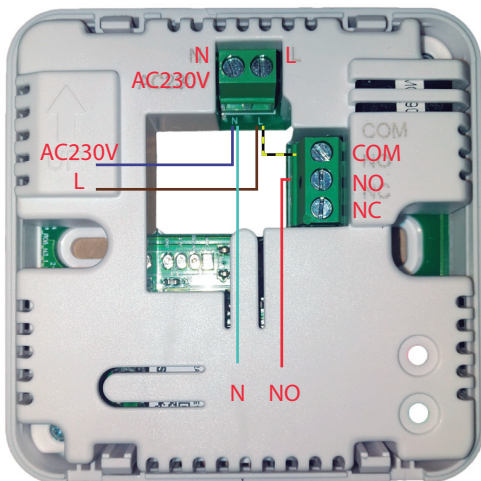


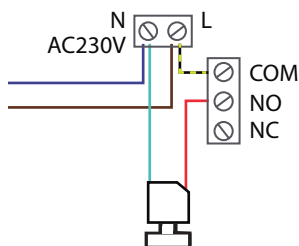
Diagrama de cableado

Conexión actuador 230V

Alimentación 230V Cable azul N | Cable marrón L

Actuador eléctrico Cable azul N | Cable rojo NO

Puente eléctrico L-COM



Esquema conexiones salida señal

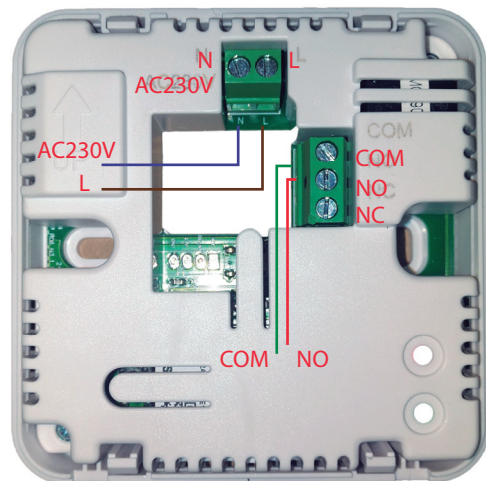


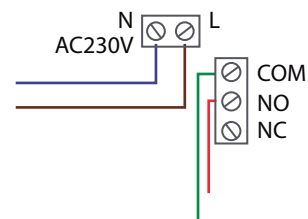
Diagrama de cableado

Salida Señal

Alimentación 230V Cable azul N | Cable marrón L

Señal cable verde COM - cable rojo NO

SIN Puente eléctrico





GON Sistema WiFi una zona





Manual de sincronización



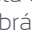


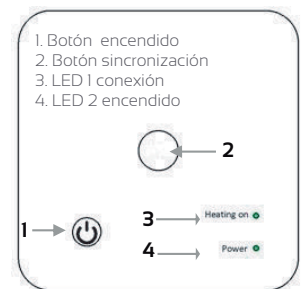
Emparejamiento receptor GN con termostatos

AMIT: Apague el AMIT con una pulsación en el botón ON/OFF (boton central). Pulse el botón **M** hasta que aparezca un código en la pantalla del AMIT. Gire el botón **central** hacia la derecha, el código de la pantalla del AMIT empezará a parpadear. En el receptor GN. Mantenga pulsado el Botón de sincronización hasta que el LED (Heating on) parpadee rápidamente. Una vez el LED pare de parpadear la sincronización habrá finalizado. El código en la pantalla del AMIT tambien desaparecera.

AM2: Apague el termostato, y presione y mantenga pulsado el botón  durante 5 s (estará oculto, no se muestra este icono con el equipo apagado, pero mantener el dedo en esa zona), puede ver el código ID en la pantalla, entonces presione el botón , el código ID empezará a parpadear. En el receptor GN. Mantenga pulsado el Botón de sincronización hasta que el LED (Heating on) parpadee rápidamente. Una vez el LED pare de parpadear la sincronización habrá finalizado. El código en la pantalla del AMIT tambien desaparecera.

AM3: Con el termostato encendido, presione el botón  durante 3s para entrar al menú de configuración, entonces presiones el botón Configuración , presione el botón , y presione de nuevo el botón , el icono de RF parpadeará. En el receptor GN. Mantenga pulsado el Botón de sincronización hasta que el LED (Heating on) parpadee rápidamente. Una vez el LED pare de parpadear la sincronización habrá finalizado. El icono de RF en el AM3 tambien dejara de parpadear.

AM4: Con el AM4 encendido, presione el botón  y  durante 5 s para entrar en el menú de configuración. Pulse nuevamente  para entrar en el modo de emparejamiento. En el receptor GN. Mantenga pulsado el Botón de sincronización hasta que el LED (Heating on) parpadee rápidamente. Una vez el LED pare de parpadear la sincronización habrá finalizado.



IMPORTANTE . Es necesario hacer el emparejamiento Wi-Fi para que el receptor funcione correctamente.

Emparejamiento receptor GN con TuyaSmart

1. Descargar la aplicación móvil TuyaSmart de Google Play o App Store, o escanee el código QR.



Nota: Si está descargando la aplicación por primera vez, toque **"Registrarse"** para registrar una cuenta.

2. Es necesario que el teléfono móvil esté conectado a la red WiFi 2,4 GHz del hogar, y el termostato y el teléfono móvil en la misma red.

3. Abra la pestaña **1 "Mi Hogar"** de la aplicación y haga clic en el botón **2 "+"** en la esquina superior derecha de la pantalla.

4. Añadir manualmente. Dentro de la categoría electrodoméstico pequeño, haga clic en **"Termostato WiFi"**. **3**

5. Ingrese la contraseña de WIFI y presione siguiente. **4**

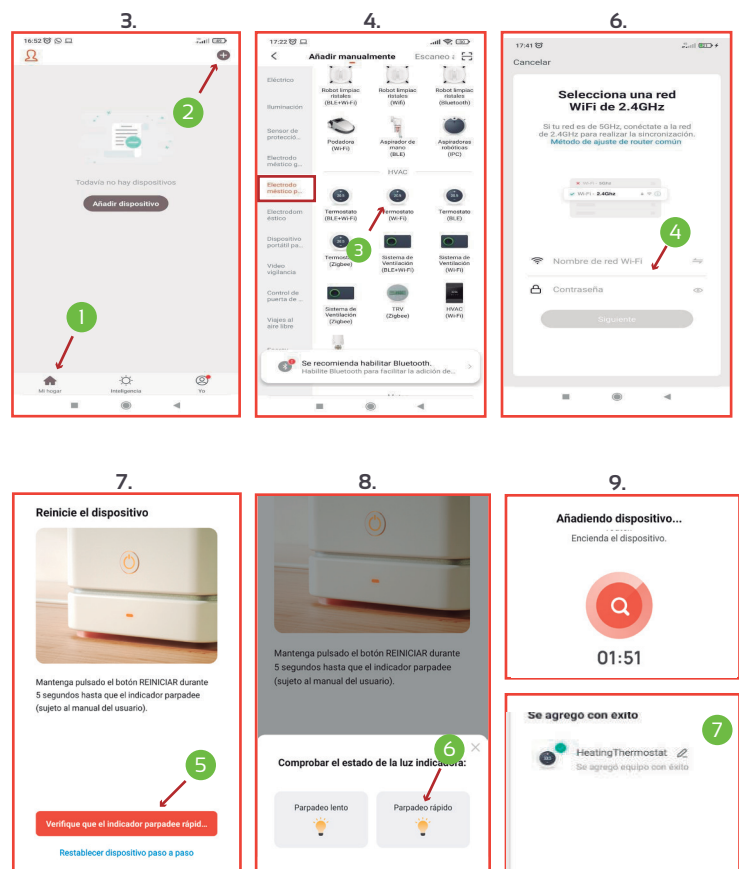
6. Seleccione **5 "Verifique que el indicador parpadee rápid..."**

7. Pulse en **6 "Parpadeo rápido"**

8. Vaya al GN y mantenga presionado el botón **2**  de conexión WIFI en GN hasta que el LED "Heating On" parpadee rápidamente

9. Espere un momento hasta que se complete la conexión.

7 Añada el dispositivo y pulse **finalizado**



Nota: Cuando la sincronización finaliza y se demanda temperatura, la luz "Heating on" permanece roja fija

Cronotermostato AM1T

Manual de usuario



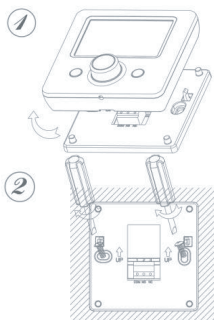
La instalación DEBE REALIZARSE POR UNA PERSONA CUALIFICADA

Termostato digital Calor y Frío con botón de perilla. Montaje en superficie o sobremesa.

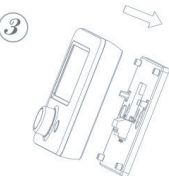
- La pantalla grande se puede leer claramente con la iluminación de fondo.
- Termostato fácil de instalar.
- El botón de perilla hace que sea fácil de usar.
- 7 Días, 4 periodos cada día.
- Modo calor y modo frío
- La pantalla muestra la temperatura establecida, así como la temperatura medida, el tiempo.
- Visualización de temperatura en grados Celsius.
- El termostato se suministra con un marco de fijación a la pared y una base (montada en la superficie).

DETALLE DE INSTALACIÓN EN PARED

1. Separe cuidadosamente la mitad delantera de la placa posterior.



2. Atornille la placa posterior del termostato firmemente en la pared con los tornillos provistos

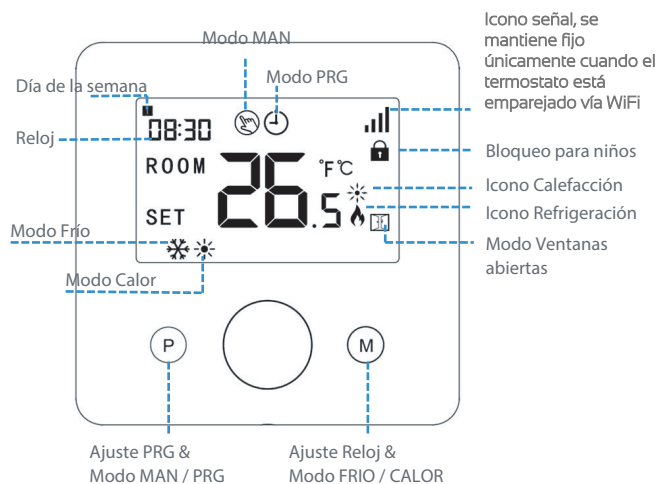


3. Sujete la parte delantera del termostato a la placa posterior.

Datos Técnicos

Fuente de alimentación	2xAAA 1.5V
Memoria de respaldo	EEPROM
Temperatura trabajo	5° C -35° C
Iluminación pantalla	Blanca
Exactitud	±0.5°
Protección Clase	IP20
Montaje	Superficie
Medidas	86x86x26,5mm

Pantalla y botones



Ajustes de Reloj

Presione durante 3 segundos el botón **M**, seleccione la hora girando el botón de perilla de izquierda a derecha, pulse **M** para ir al siguiente dígito.

Menú	Descripción
O1	Seleccionar minuto
O2	Seleccionar hora
O3	Seleccionar día de la semana
O4	Temperatura preestablecida del modo Ausente

Selección de modo

Presione brevemente en **M** para seleccionar entre modo calor y modo frío.

Presione brevemente en **P** para seleccionar entre modo Programación y modo Manual.

Bloqueo para niños

Con el bloqueo para niños activado (consulte el menú 11 de configuración de parámetros), los botones se bloquearán una vez que se apague la luz de fondo. Mantenga presionado encendido / apagado para desbloquear.

Cronotermostato AMIT

Manual de usuario



El cronotermostato AMIT permite hacer sincronizaciones por radio-frecuencia y por Wi-Fi.

En el siguiente apartado se indican los receptores compatibles con el cronotermostato AMIT, tanto por radio-frecuencia como por Wi-Fi.

Emparejamiento por radiofrecuencia

Este termostato se puede emparejar por radiofrecuencia con los siguientes receptores:

- **RF1**, receptor por radiofrecuencia 1 zona.

Para emparejar el termostato con el receptor RF1, por favor, dirijase al manual del RF1.

- **RF8**, receptor por radiofrecuencia 8 zonas.

Para emparejar el termostato con el receptor RF8, por favor, dirijase al manual del RF8.

- **GN**, receptor por radiofrecuencia + WiFi 1 zona.

Para emparejar el termostato con el receptor GN, por favor, dirijase al manual del GN.

COMBINACIONES:

AMIT + RF1 : Radio-frecuencia 1 zona

AMIT + RF8: Radio-frecuencia 8 zonas

AMIT + GN: Radio-frecuencia + WiFi 1 zona

Emparejamiento WiFi

Este termostato se puede emparejar vía WiFi con los siguientes receptores:

- **GN**, receptor por radiofrecuencia + WiFi 1 zona.

Para emparejar el termostato con el receptor GN, por favor, dirijase al manual del GN.

AMT, módulo WiFi hasta 8 zonas.

Para emparejar el termostato con el módulo AMT, por favor, dirijase al manual del AMT.

COMBINACIONES:

AMIT + GN: Radio-frecuencia + WiFi 1 zona

AMIT+RF8+AMT: Radio-frecuencia + WiFi hasta 8 zonas


Ajustes parámetros

Apague el termostato, mantenga presionado el botón central para ingresar a la página de configuración de parámetros, cada vez que presione el botón irá a la siguiente configuración del elemento. Al ajustar la perilla hacia la izquierda o hacia la derecha para cambiar la configuración del valor. Después de configurar, espere hasta que la luz de fondo se apague para salir.

Menú	Descripción	Rango	valor defecto
01	Tª calibración sensor interno	-8 °C ~ 8 °C	0
02	Punto fijo max.	5 °C ~ 35 °C	35 °C
03	Punto fijo min.	5 °C ~ 35 °C	5 °C
05	Protección de baja temperatura	5 °C ~ 15 °C	5 °C
09	Banda muerta	0 °C ~ 3 °C	0 °C
10	Establecer Tª. Seleccionar pantalla	1.Rom Tª 2.SET Tª	0
11	Bloqueo para niños	1.Bloqueado 2.Desbloq.	0
12	OWD Función on/off.	1: ON 0: OFF	0
13	OWD Detectar tiempo seleccionado	2-30Mins	15mins
14	OWD Descanso Tª seleccionada	2 .3.4°C	2°C
15	OWD selección tiempo retardo (retorno al estado de trabajo anterior)	10-60Mins	30min
17	Reset de fábrica	0: No 1: Si, y pulsar el botón central durante 5 segundos	

Función de detección de ventana abierta (OWD)

Cuando la función de detección de Ventana abierta está habilitada en la configuración de parámetros, el sistema detendrá automáticamente el calentamiento cuando detecte una caída repentina de la temperatura ambiente (2 ° C en 15 minutos por defecto). Esto normalmente se produce cuando se abre una ventana o puerta sin apagar el dispositivo de calefacción.

El dispositivo volverá al modo de operación anterior después de 30 minutos y luego el símbolo  desaparecerá.

Presione cualquier botón para salir de la función OWD durante el periodo de apagado .

Ajustes de programación

Pulse durante tres segundos el botón P para entrar en los ajustes de programación.

Seleccione entre los Ítem: Día de la semana, Periodo, Hora de comienzo y Temperatura. Para cambiar los valores use el botón de perilla, para cambiar de Ítem presione P. Ejemplo:

Periodo	1		2		3		4	
	Hora	Tª	Hora	Tª	Hora	Tª	Hora	Tª
12345(Lun.-Vie.)	7:00	22 °C	8:30	19 °C	17:00	22 °C	22:00	19 °C
6(Sab.)	8:00	22 °C	8:30	22 °C	17:00	22 °C	22:00	19 °C
7(Dom.)	8:00	22 °C	8:30	22 °C	17:00	22 °C	22:00	19 °C