

GON Sistema WiFi una zona

Manual de conexión

Versión 14_11_24



El receptor GN incorpora funcionalidad radio frecuencia y WiFi. Utilizando este receptor GN, podrá controlar el termostato de su hogar desde cualquier lugar y en cualquier momento. Este receptor es compatible con los modelos AM1, AM2 y AM3.

IMPORTANTE: Para poder utilizar el termostato es necesario realizar la sincronización con su smartphone como se indica en este manual.

Datos Técnicos

Tensión de funcionamiento: 230VAC; 50/60Hz

Memoria de respaldo: EEPROM

Carga de corriente: Max 10A

Frecuencia: 433MHz & 2.4Ghz

Selección del canal: Programando el termostato y el receptor.

Exactitud: +/- 0.5°C

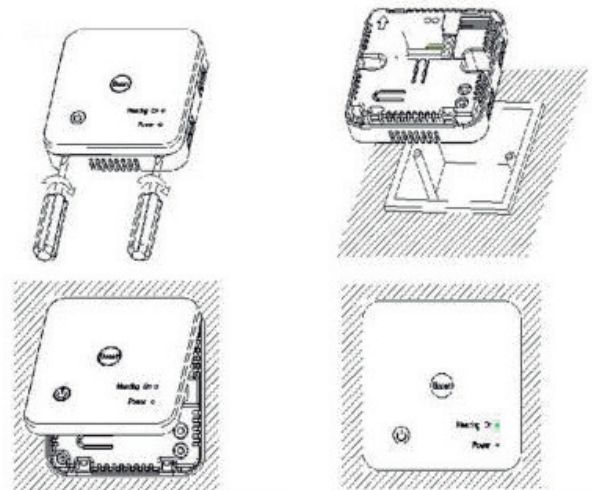
Dimensiones: 86mm x 86 mm x 26mm.

Color: Blanco

Rango protección IP: 20.

Certificación: CE, Rohs, RED

Montaje e instalación



Esquema conexiones salida 230V

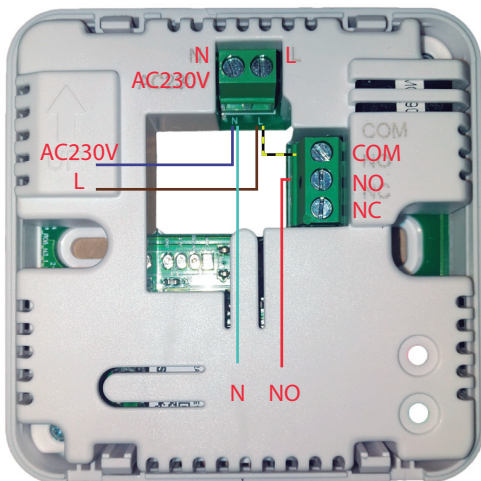


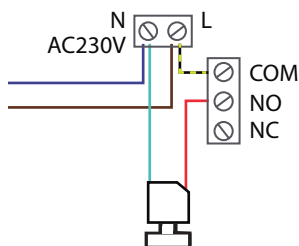
Diagrama de cableado

Conexión actuador 230V

Alimentación 230V Cable azul N | Cable marrón L

Actuador eléctrico Cable azul N | Cable rojo NO

Puente eléctrico L-COM



Esquema conexiones salida señal

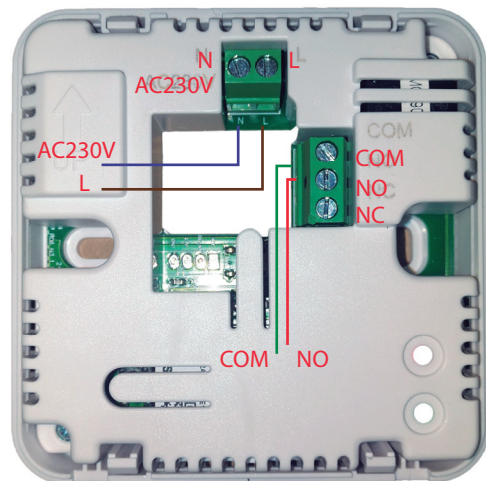


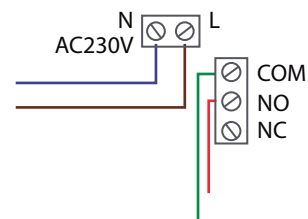
Diagrama de cableado

Salida Señal

Alimentación 230V Cable azul N | Cable marrón L

Señal cable verde COM - cable rojo NO

SIN Puente eléctrico



GON Sistema WiFi una zona

Manual de sincronización



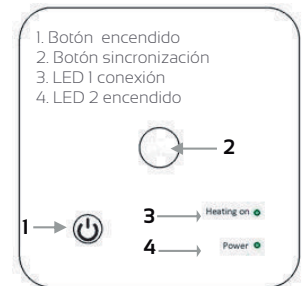
Emparejamiento receptor GN con termostatos

AMIT: Apague el AMIT con una pulsación en el botón ON/OFF (boton central). Pulse el botón **M** hasta que aparezca un código en la pantalla del AMIT. Gire el botón **central** hacia la derecha, el código de la pantalla del AMIT empezará a parpadear. En el receptor GN. Mantenga pulsado el Botón de sincronización hasta que el LED (Heating on) parpadee rápidamente. Una vez el LED pare de parpadear la sincronización habrá finalizado. El código en la pantalla del AMIT tambien desaparecera.

AM2: Apague el termostato, y presione y mantenga pulsado el botón durante 5 s (estará oculto, no se muestra este icono con el equipo apagado, pero mantener el dedo en esa zona), puede ver el código ID en la pantalla, entonces presione el botón , el código ID empezará a parpadear. En el receptor GN. Mantenga pulsado el Botón de sincronización hasta que el LED (Heating on) parpadee rápidamente. Una vez el LED pare de parpadear la sincronización habrá finalizado. El código en la pantalla del AMIT tambien desaparecera.

AM3: Con el termostato encendido, presione el botón durante 3s para entrar al menú de configuración, entonces presiones el botón , presione el botón , y presione de nuevo el botón , el icono de RF parpadeará. En el receptor GN. Mantenga pulsado el Botón de sincronización hasta que el LED (Heating on) parpadee rápidamente. Una vez el LED pare de parpadear la sincronización habrá finalizado. El icono de RF en el AM3 tambien dejara de parpadear.

AM4: Con el AM4 encendido, presione el botón y durante 5 s para entrar en el menú de configuración. Pulse nuevamente para entrar en el modo de emparejamiento. En el receptor GN. Mantenga pulsado el Botón de sincronización hasta que el LED (Heating on) parpadee rápidamente. Una vez el LED pare de parpadear la sincronización habrá finalizado.



IMPORTANTE . Es necesario hacer el emparejamiento Wi-Fi para que el receptor funcione correctamente.

Emparejamiento receptor GN con TuyaSmart

1. Descargar la aplicación móvil TuyaSmart de Google Play o App Store, o escanee el código QR.



Nota: Si está descargando la aplicación por primera vez, toque **"Registrarse"** para registrar una cuenta.

2. Es necesario que el teléfono móvil esté conectado a la red WiFi 2,4 GHz del hogar, y el termostato y el teléfono móvil en la misma red.

3. Abra la pestaña **1 "Mi Hogar"** de la aplicación y haga clic en el botón **2 "+"** en la esquina superior derecha de la pantalla.

4. Añadir manualmente. Dentro de la categoría electrodoméstico pequeño, haga clic en **"Termostato WiFi"**. **3**

5. Ingrese la contraseña de WIFI y presione siguiente. **4**

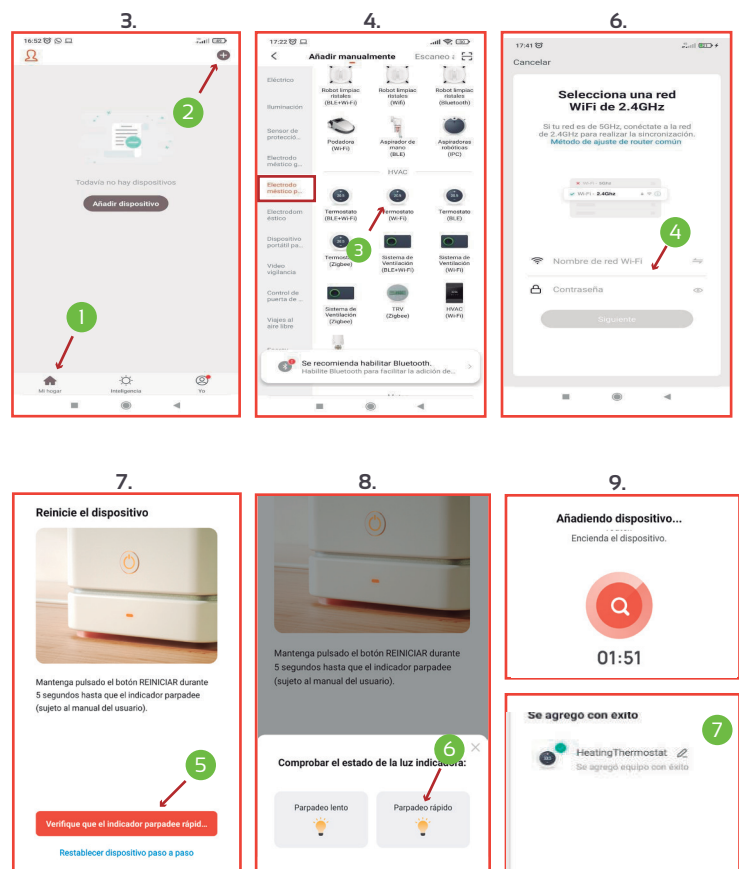
6. Seleccione **5 "Verifique que el indicador parpadee rápid..."**

7. Pulse en **6 "Parpadeo rápido"**

8. Vaya al GN y mantenga presionado el botón **2** de conexión WIFI en GN hasta que el LED "Heating On" parpadee rápidamente

9. Espere un momento hasta que se complete la conexión.

7 Añada el dispositivo y pulse **finalizado**



Nota: Cuando la sincronización finaliza y se demanda temperatura, la luz "Heating on" permanece roja fija

Cronotermostato AM3

Manual de usuario

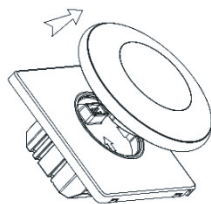


Cronotermostato digital Calor y Frío con pantalla 4TFT y botones táctiles.
Con modos de control ajustables: manual (MAN) y programables (PRG).

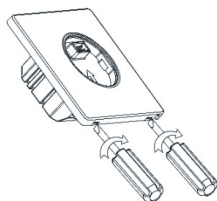
- Comunicación inalámbrica RF 433Mhz
- Para sistemas de calentamiento de agua (3A)
- 7 días Programable (4 periodos/día)

La instalación DEBE REALIZARSE POR UNA PERSONA CUALIFICADA

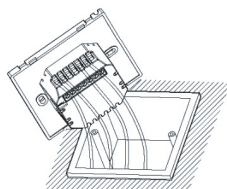
1. Extraer la cabeza redonda del termostato



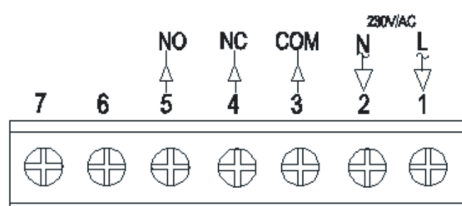
2. Extraer la carcasa que cubre los tornillos de anclaje a la pared con la ayuda de un destornillador como se muestra en la imagen



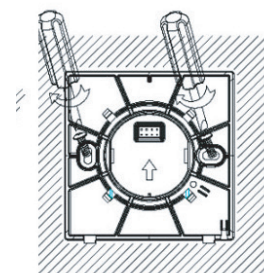
3. Introduzca los cables de conexión en la parte trasera de conexiones como se muestra en el diagrama de conexiones.



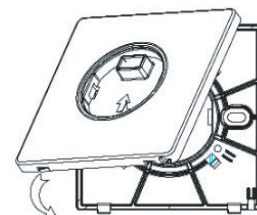
4. Diagrama de conexión



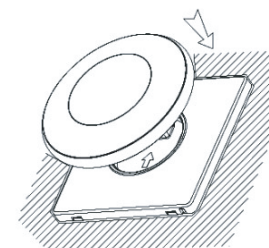
5. Introducir el termostato en la pared y anclarlo usando los tornillos de sujeción.



6. Colocar nuevamente la carcasa protectora que se extrajo en el punto 2.



7. Por último colocar la cabeza del termostato para finalizar la instalación.



Datos Técnicos

Fuente de alimentación	230V, 50/60Hz
Carga Máxima	3A
Rango de punto de ajuste	5-35°
Ambiente	0-50°
Humedad relativa	85%
Iluminación pantalla	Color
Sensor	NTC 10K
Exactitud	±0.5°
Protección Clase	IP30
Alojamiento	ABS UL94-5 plástico ignifugo

Pantalla y botones

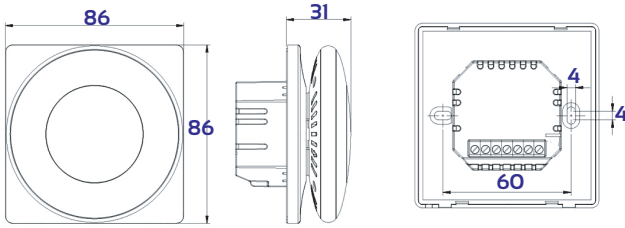


Cronotermostato AM3

Manual de usuario



Dimensiones



Emparejamiento con AM-10, RF1 y GN

1. Con el termostato encendido, presione el botón durante 3s para entrar en el menú de configuración, a continuación pulse el botón de Configuración entonces presione el botón de abajo, presione de nuevo este botón , el icono de RF parpadeará.

Nota: Elija el paso 1 correspondiente según vaya a sincronizar un RF1/GN, un RF8 o un AM10

2A. Pulse dos veces en el botón función del AM10, el LED 2 parpadeará rápidamente

LED 2
Botón 2, pulse dos veces

2B. Presione el botón de emparejamiento del RF1/ Wifi GN, el LED (Heating on) parpadeará rápidamente.

Botón de emparejamiento

2C. Pulse sobre el botón del RF que se encuentra sobre cada LED (1-8) para sincronizar el termostato con la salida del RF8 seleccionada, cada termostato puede sincronizarse con más de una salida (LED 1-8).

Botón de emparejamiento

3. Cuando la conexión por RF sea exitosa, el icono de RF dejará de parpadear.

Menú configuración

1. Con el termostato encendido, presione el botón “” durante 3s para entrar al menú de configuración. Cada vez que se presione el botón Configuración Adelante irá al siguiente elemento. Cualquier elemento que necesite restablecer, usted puede presionar el botón “” para obtener más detalles.

	Selección de modo entre modo calor y modo frío		Ajuste de bloqueo para niños. Si elige Bloquear, los botones se bloquearán si no hay ninguna operación en 3min. O presione ambos 2 botones de configuración durante 3s para bloquear / desbloquear cuando está en la página de inicio.
	Configuración de conexión RF		Selección de aspecto
	Ajuste de reloj y día de la semana		Ajuste de parámetros
	7 días programación		Volver a la página principal

Selección de modo

1. Presione el botón “” para elegir el modo manual (MAN) o el modo programación (PRG) o modo apagado (OFF). Apagado: Elija el modo apagado, espere hasta que se apague la luz de fondo, el termostato mostrará el icono OFF

Ajuste programación 7 días

Elija el día de la semana, o usted puede elegir varios días para establecer la misma programación para ellos. Elija este día, y presione el botón de confirmación, se mostrará la pantalla como la imagen Img 2. Elija el icono para guardar e ir a la configuración de programación



Pantalla y botones

Menú	Elemento	Rango	Valor por defecto
	Temp. calibración	-8-8°C	0°C
	Max.límite de consigna	5-80°C	35°C
	Min.límite de consigna	5-80°C	5°C
	NTC selección	I solo E solo I o E I y E	I y E
	I-Sensor interno		
	E-Sensor externo		
	Consigna de protección contra heladas	5-15 °C	5°C
	Consigna de protección contra altas temperaturas	20-80°C	60°C
	Restablecimiento valores de fábrica	--	Presiona derecha Presiona derecho de nuevo para confirmar
	OWD función	ON/OFF	OFF
	OWD detector tiempo	2-30min	15min
	OWD caída temp.	2-4 °C	2°C
	OWD retraso tiempo	10-60min	30min
	Tiempo de luz de pantalla	10-300s	20s
	Min. luminosidad	0-50%	20%
	Sonido de los botones	ON/OFF	ON
	Software versión no.		
	Volver al menú principal		

Función ventana abierta

Quando el modo de Ventana Abierta está habilitado en la configuración de parámetros, el sistema dejará de calentar automáticamente durante un período (30 minutos como valor predeterminado) cuando detecte una caída repentina de la temperatura ambiente (2 ° C en 15 minutos como valor predeterminado). Esto normalmente se produce cuando se abre una ventana o puerta sin apagar el dispositivo de calefacción.

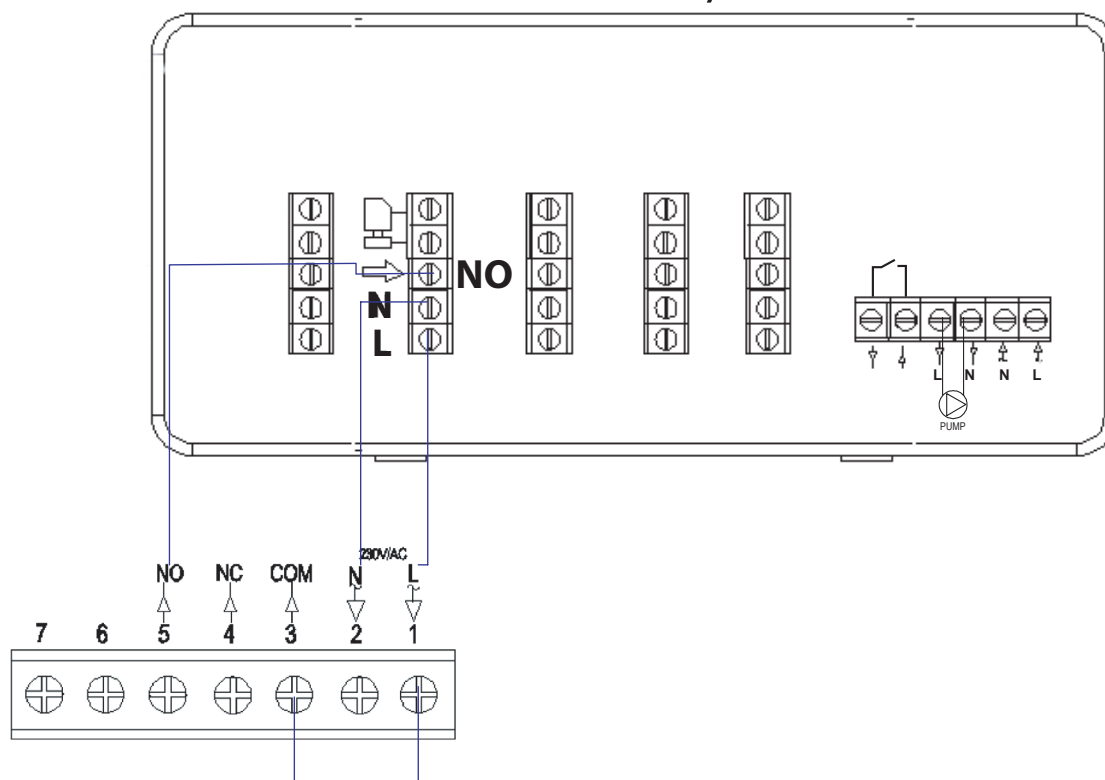
Cronotermostato AM3

Manual de usuario

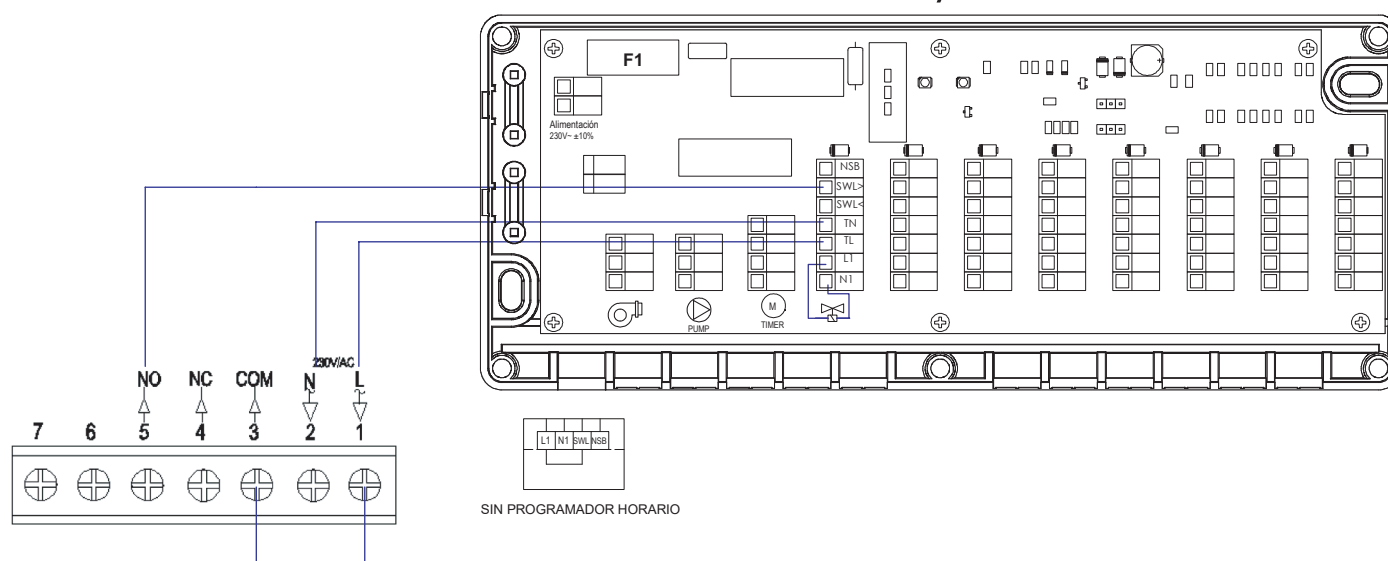


Esquema de Instalación con caja de conexiones

AM3 y FC8C



AM3 y FCE8U



Posibles errores de sincronización y su solución

Durante la instalación pueden aparecer problemas imprevistos en la sincronización de los dispositivos. Estos problemas de sincronización son comunes a muchos aparatos WiFi, y en principio tienen una fácil solución.

Aquí les mostramos los más frecuentes.

Conectarse a una Red que no es 2.4Ghz.

Este es el más frecuente de los problemas en la sincronización, ocurre cuando se intenta realizar la sincronización conectado a una red 5Ghz de nuestro router. Para poder llevar a cabo una sincronización satisfactoria será obligatorio estar conectado a una red 2.4Ghz.

Puede darse el caso que algunas compañías tengan la WiFi 2.4 desactivada, con lo que tendremos que solicitarlo que nos la activen.

El caso más común es la compañía Movistar, los nuevos router de esta compañía traen por defecto activado el Band Steering, esto hace que la red 2.4 GHz de nuestro router en realidad esté funcionando a 5Ghz, por lo que tendremos que proceder a desactivarlo.

La manera más sencilla es llamar a la compañía y solicitarlo. Para usuarios más avanzados, se puede solucionar de la siguiente manera.

Desactivar Band Steering

Para evitar que sus dispositivos domésticos como robot aspirador, bombillas...se intenten conectar a la red 5GHz con la que no son compatibles, y lo hagan a la red 2.4GHz, hay que desactivar la opción de band Steering, ya que con esta opción activada los dispositivos conectados por WiFi al router cambian de forma automática de la banda de 2.4 GHz a la de 5 GHz dependiendo de que red WiFi tenga mejor señal y velocidad en ese momento.

Para desactivar esta opción, depende del router, porque cada uno tiene un menú diferente en su web de configuración que se accede a través de la puerta de enlace 192.168.1.1. (en el siguiente artículo te explicamos como acceder a tu router en modo "local").

Tienes que seguir estos pasos:

- 1.Ve a configuración avanzada
- 2.Ve al apartado "Wireless 5 GHz"
- 3.Comprueba que aparece el SSID (nombre) de la red de 2'4 GHz en ese apartado, si es así desmarca el apartado (quita el check de Enabled) y pulsa "Apply/Save"
- 4.Reinicia el router para confirmar los cambios.

¿Se puede obligar a un dispositivo a que se conecte a una banda concreta?

Depende del dispositivo. Algunos dispositivos Android permiten que los usuarios especifiquen la banda. Esta es una manera rápida de obligar su dispositivo móvil a conectarse por defecto a una Red 2.4 GHz. Si usted dispone de un dispositivo Android, sigue estos pasos:

Abre el menú de ajustes de tu dispositivo Android.

Toca Wi-Fi y, a continuación, los tres puntos situados en la parte superior derecha de la pantalla. Toca Ajustes avanzados > Banda de frecuencia WiFi.

Selecciona la banda que quieras.

CG-NAT

Otro problema que nos podemos encontrar que nos genere fallos de sincronización, es que nuestra compañía de internet nos tenga dentro de una red CGNAT, esto es común en algunas compañías como masmovil o Yoigo.

Estos errores son menos frecuentes, e incluso las compañías garantizan que no deberían de ocurrir, aunque se esté dentro de una CG-NAT, aun así, como usuario está en su derecho de solicitar que se le saque de la red CGNAT

DNS del router no válidas

Otro de los supuestos con los que nos podemos encontrar es que las DNS de nuestro router no nos permitan realizar la sincronización. La manera más rápida de solucionar este problema es solicitar a nuestra compañía que nos cambie las DNS a las de google, por ejemplo. Para usuarios más avanzados se pueden cambiar accediendo al Router como se muestra a continuación.

1. Entrar en 192.168.1.1 y poner contraseña/pwd (suelen ser admin/admin, o 1234/1234).

Entrar en el apartado de DHCP Server y ahí veréis algo como DNS Server1 IP Address, que seguramente tenga puesta 192.168.1.1

2. Modificar los DNS y poner los siguientes (8.8.8.8 / 8.8.4.4 y por último 192.168.1.1). Guardar la configuración del router y.... volver a vincular el gadget al wifi y a la APP

The image displays two screenshots of the ZTE F680 router's web interface, specifically the DHCP Server configuration page. Both screenshots show the same configuration fields, but with different DNS server settings.

Left Screenshot (Default Configuration):

- LAN IP Address: 192.168.1.1
- Subnet Mask: 255.255.255.0
- Enable DHCP Server:
- DHCP Start IP Address: 192.168.1.128
- DHCP End IP Address: 192.168.1.254
- Assign DNS:
- DNS Server1 IP Address: 192.168.1.1
- DNS Server2 IP Address: (empty)
- DNS Server3 IP Address: (empty)
- Default Gateway: 192.168.1.1
- Lease Time: 259200 sec

Right Screenshot (Modified Configuration):

- LAN IP Address: 192.168.1.1
- Subnet Mask: 255.255.255.0
- Enable DHCP Server:
- DHCP Start IP Address: 192.168.1.128
- DHCP End IP Address: 192.168.1.254
- Assign DNS:
- DNS Server1 IP Address: 8.8.8.8
- DNS Server2 IP Address: 8.8.4.4
- DNS Server3 IP Address: 192.168.1.1
- Default Gateway: 192.168.1.1
- Lease Time: 259200 sec

Nota: Si no funciona probar con los siguientes DNS: DNS primaria 1.1.1.1, que son más rápidas que las de Google, y de DNS secundaria alguna de china, cómo 114.114.114.114, 223.5.5.5, 180.76.76.76, 104.131.46.5