

GON Sistema WiFi una zona

Manual de conexión

Versión 14_11_24



El receptor GN incorpora funcionalidad radio frecuencia y WiFi. Utilizando este receptor GN, podrá controlar el termostato de su hogar desde cualquier lugar y en cualquier momento. Este receptor es compatible con los modelos AM1, AM2 y AM3.

IMPORTANTE: Para poder utilizar el termostato es necesario realizar la sincronización con su smartphone como se indica en este manual.

Datos Técnicos

Tensión de funcionamiento: 230VAC; 50/60Hz

Memoria de respaldo: EEPROM

Carga de corriente: Max 10A

Frecuencia: 433MHz & 2.4Ghz

Selección del canal: Programando el termostato y el receptor.

Exactitud: +/- 0.5°C

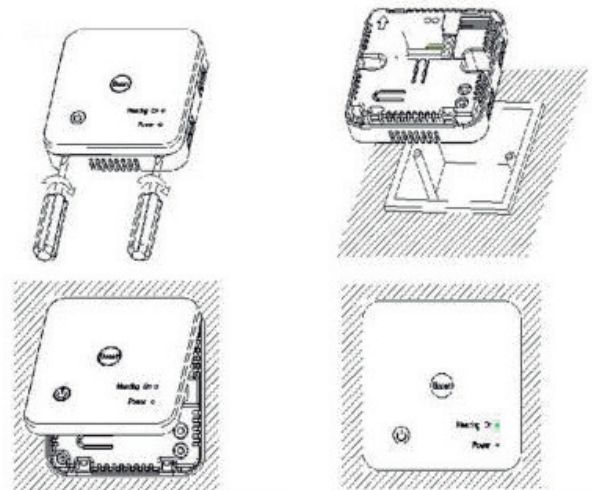
Dimensiones: 86mm x 86 mm x 26mm.

Color: Blanco

Rango protección IP: 20.

Certificación: CE, Rohs, RED

Montaje e instalación



Esquema conexiones salida 230V

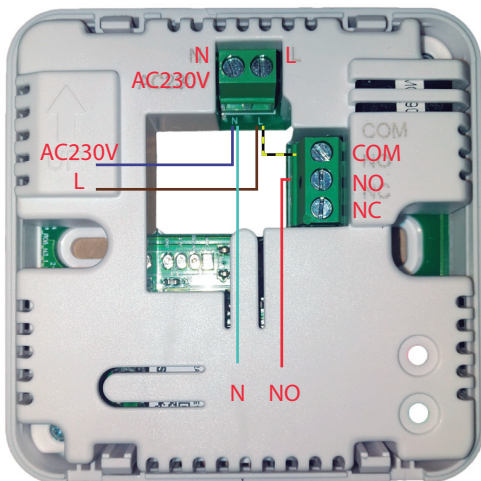


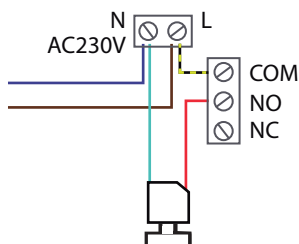
Diagrama de cableado

Conexión actuador 230V

Alimentación 230V Cable azul N | Cable marrón L

Actuador eléctrico Cable azul N | Cable rojo NO

Puente eléctrico L-COM



Esquema conexiones salida señal

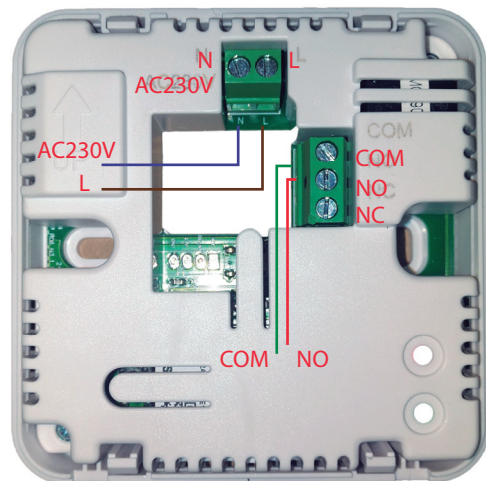


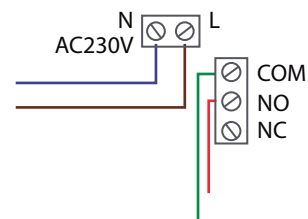
Diagrama de cableado

Salida Señal

Alimentación 230V Cable azul N | Cable marrón L

Señal cable verde COM - cable rojo NO

SIN Puente eléctrico



GON Sistema WiFi una zona

Manual de sincronización



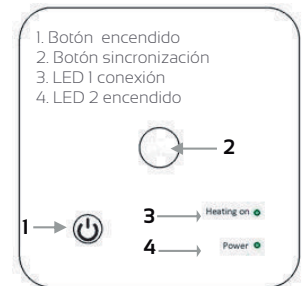
Emparejamiento receptor GN con termostatos

AMIT: Apague el AMIT con una pulsación en el botón ON/OFF (boton central). Pulse el botón **M** hasta que aparezca un código en la pantalla del AMIT. Gire el botón **central** hacia la derecha, el código de la pantalla del AMIT empezará a parpadear. En el receptor GN. Mantenga pulsado el Botón de sincronización hasta que el LED (Heating on) parpadee rápidamente. Una vez el LED pare de parpadear la sincronización habrá finalizado. El código en la pantalla del AMIT tambien desaparecera.

AM2: Apague el termostato, y presione y mantenga pulsado el botón durante 5 s (estará oculto, no se muestra este icono con el equipo apagado, pero mantener el dedo en esa zona), puede ver el código ID en la pantalla, entonces presione el botón , el código ID empezará a parpadear. En el receptor GN. Mantenga pulsado el Botón de sincronización hasta que el LED (Heating on) parpadee rápidamente. Una vez el LED pare de parpadear la sincronización habrá finalizado. El código en la pantalla del AMIT tambien desaparecera.

AM3: Con el termostato encendido, presione el botón durante 3s para entrar al menú de configuración, entonces presiones el botón , presione el botón , y presione de nuevo el botón , el icono de RF parpadeará. En el receptor GN. Mantenga pulsado el Botón de sincronización hasta que el LED (Heating on) parpadee rápidamente. Una vez el LED pare de parpadear la sincronización habrá finalizado. El icono de RF en el AM3 tambien dejara de parpadear.

AM4: Con el AM4 encendido, presione el botón y durante 5 s para entrar en el menú de configuración. Pulse nuevamente para entrar en el modo de emparejamiento. En el receptor GN. Mantenga pulsado el Botón de sincronización hasta que el LED (Heating on) parpadee rápidamente. Una vez el LED pare de parpadear la sincronización habrá finalizado.



IMPORTANTE . Es necesario hacer el emparejamiento Wi-Fi para que el receptor funcione correctamente.

Emparejamiento receptor GN con TuyaSmart

1. Descargar la aplicación móvil TuyaSmart de Google Play o App Store, o escanee el código QR.



Nota: Si está descargando la aplicación por primera vez, toque **"Registrarse"** para registrar una cuenta.

2. Es necesario que el teléfono móvil esté conectado a la red WiFi 2,4 GHz del hogar, y el termostato y el teléfono móvil en la misma red.

3. Abra la pestaña **1 "Mi Hogar"** de la aplicación y haga clic en el botón **2 "+"** en la esquina superior derecha de la pantalla.

4. Añadir manualmente. Dentro de la categoría electrodoméstico pequeño, haga clic en **"Termostato WiFi"**. **3**

5. Ingrese la contraseña de WIFI y presione siguiente. **4**

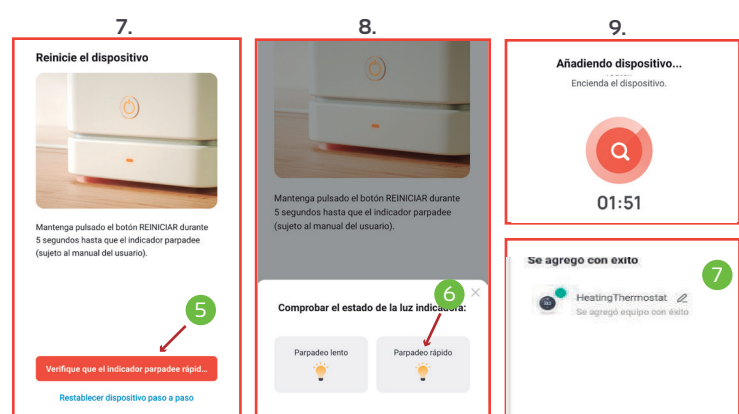
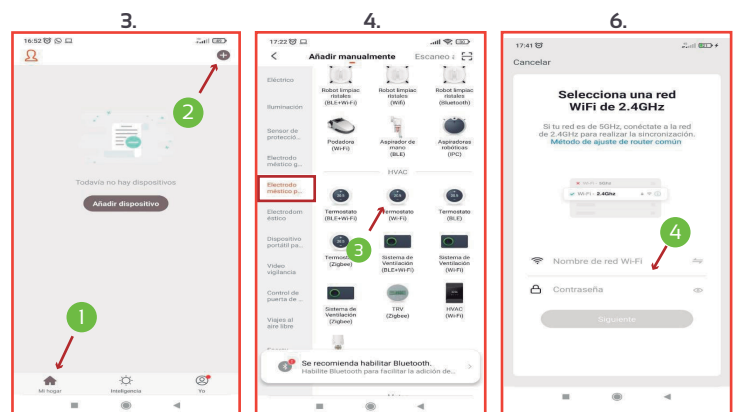
6. Seleccione **5 "Verifique que el indicador parpadee rápid..."**

7. Pulse en **6 "Parpadeo rápido"**

8. Vaya al GN y mantenga presionado el botón **2** de conexión WIFI en GN hasta que el LED "Heating On" parpadee rápidamente

9. Espere un momento hasta que se complete la conexión.

7 Añada el dispositivo y pulse **finalizado**



Nota: Cuando la sincronización finaliza y se demanda temperatura, la luz "Heating on" permanece roja fija

Cronotermostato AM2

Manual de usuario

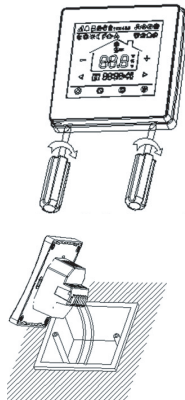


Cronotermostato digital Calor y Frío con pantalla táctiles.
Con modos de control ajustables: manual (MAN) y programables (PRG).

- Comunicación inalámbrica RF 433Mhz
- Para sistemas de calentamiento de agua (3A)
- 7 días Programable (4 periodos/día)

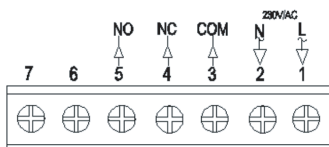
La instalación DEBE REALIZARSE POR UNA PERSONA CUALIFICADA

1. Separar la carcasa del termostato

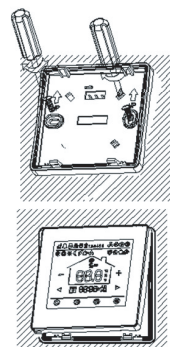


2. Conecte los cables como se muestra en el diagrama de conexiones.

3. Diagrama de conexión



4. Introducir el termostato en la pared y anclarlo usando los tornillos de sujeción.

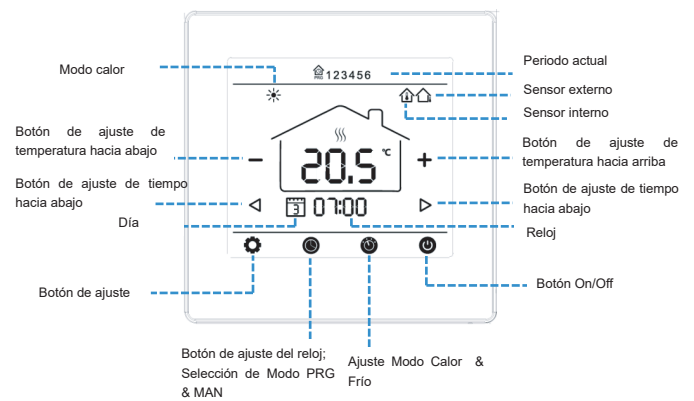


5. Colocar nuevamente el frontal del termostato

Datos Técnicos

Fuente de alimentación	230V, 50/60Hz
Carga Máxima	3A
Temperatura de trabajo	5-35°
Ambiente	0-50°
Humedad relativa	85%
Iluminación pantalla	Blanca
Sensor	NTC 10K
Exactitud	±0.5°
Protección Clase	IP30
Alojamiento	ABS al plástico ignífugo UL94-5

Pantalla y botones



Ajustes parámetros

Con el termostato apagado, presione y mantenga presionado el botón oculto "⚙️" durante 5s para entrar en el ajuste de parámetros. Cada vez que pulse el botón "🕒" irá a la siguiente configuración. Cambien la configuración utilizando "+" y "-" Presione el botón "🔌" para guardar y salir

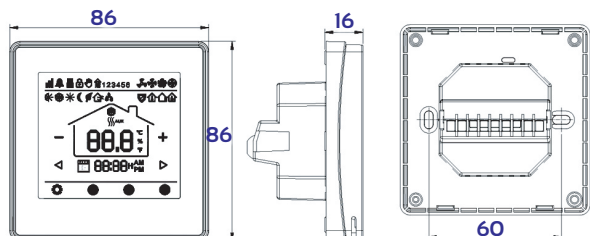
Menú	Descripción	Rango	valor defecto
01	Temp. calibración para sensor interno	-8 °C - 8 °C	0
02	Punto ajuste max.	5 °C - 35 °C	35 °C
03	Punto ajuste min.	5 °C - 35 °C	5 °C
05	Protección contra heladas	5 °C - 15 °C	5 °C
09	Zona muerta	0 °C - 3 °C	0 °C
11	Bloqueo para niños	1. Bloqueado 2. Desbloq.	0
12	Detección de Ventana abierta	1: ON 0: OFF	0
13	OWD Tiempo de detección	2-30Mins	15mins
14	OWD Selección de temperatura (dentro del tiempo de selección)	2.3.4°C	2°C
15	OWD selección tiempo retardo (retorno al estado de trabajo anterior)	10-60Mins	30min
17	Reset de fábrica	0.No 1. Si, Luego pulse el botón de apagar durante 5 segundos, Esperar hasta que se reinicie.	
18	Software versión	313D-02 O1A4	

Cronotermostato AM2

Manual de usuario



Dimensiones



Bloqueo para niños

Consulte el Menú 11 de la configuración de parámetros para bloquearlo. Mantenga pulsado el botón "⚙️" para desbloquearlo.

Ajustes de modo

Presione el botón "🕒" para elegir entre el Modo Calor y el Modo Frío.

Presione el botón "🕒" para elegir entre el Modo MAN (Manual) y el Modo PRG (Programación).

Ajuste de reloj y día de la semana

Presione y mantenga pulsado el botón "🕒" durante 3s, programe el reloj (Min-Hora-Día de la semana) presionando los botones "◀" y "▶", cada pulsación del botón "🕒" irá a la siguiente configuración. Presione el botón "🔴" para guardar y salir.

Ajuste programación 7 días.

Presione y mantenga pulsado el botón "🕒" durante 3s para entrar en la configuración de programación PRG. Presionando "◀" y "▶" puedes configurar cada periodo de tiempo de inicio con "+" y "-" para establecer el punto de ajuste deseado de temperatura.

Cada vez que pulse "🕒" irá a la siguiente configuración. Presione "🔴" para guardar y salir.

Función ventana abierta

Cuando el modo Ventana abierta está habilitado en la configuración de parámetros, el Sistema dejará de calentar cuando detecta una caída repentina de la temperatura ambiente (2°C en 15 minutos por defecto). Esto normalmente se produce cuando se abre una ventana o puerta sin apagar el dispositivo de calefacción.

El dispositivo volverá al modo de funcionamiento anterior después de 30 minutos, entonces OP desaparece.

Presione cualquier botón para salir de la función OWD durante el periodo de calentamiento.

*Nota: La función de detección de Ventana abierta está disponible solamente cuando el termostato está en modo calefacción.

El cronotermostato AM2 permite hacer sincronizaciones por radio-frecuencia y por Wi-Fi.

En el siguiente apartado se indican los receptores compatibles con el cronotermostato AM2, tanto por radio-frecuencia como por Wi-Fi.

Emparejamiento por radio-frecuencia

Este termostato se puede emparejar por radiofrecuencia con los siguientes receptores.

-RF1, receptor por radiofrecuencia 1 zona.

Para emparejar el termostato con el receptor RF1, por favor, diríjase al manual del RF1.

-RF8, receptor por radiofrecuencia 8 zonas.

Para emparejar el termostato con el receptor RF8, por favor, diríjase al manual del RF8.

-GN, receptor por radiofrecuencia + WiFi 1 zona.

Para emparejar el termostato con el receptor GN, por favor, diríjase al manual del GN.

COMBINACIONES:

AM2 + RF1: Radio-frecuencia 1 zona

AM2 + RF8: Radio-frecuencia 8 zonas

AM2 + GN: Radio-frecuencia + WiFi 1 zona

Emparejamiento Wi-Fi

Este termostato se puede emparejar vía Wi-Fi con los siguientes receptores.

-GN, receptor por radiofrecuencia + WiFi 1 zona.

Para emparejar el termostato con el receptor GN, por favor, diríjase al manual del GN.

-AMT, módulo Wi-Fi hasta 8 zonas.

Para emparejar el termostato con el módulo AMT, por favor, diríjase al manual del AMT.

COMBINACIONES:

AM2 + GN: Radio-frecuencia + WiFi 1 zona

AM2 + RF8 + AMT: Radio-frecuencia + WiFi hasta 8 zonas